

Paweł Rajba

[pawel@cs.uni.wroc.pl](mailto:pawel@cs.uni.wroc.pl)

<http://pawel.ii.uni.wroc.pl/>

# T-SQL: Podstawy

# Agenda

- Wprowadzenie
- Historia i standardy
- Podstawy relacyjności
- Typy danych
- DDL
  - tabele, widoki, zmiana struktury
- DML
- DQL
  - Podstawy, złączenia, podzapytania, grupowanie, operacje na zbiorach

# Wprowadzenie

- Co to jest baza danych?
  - Wiele różnych definicji, ale najkrócej:
    - Zbiór danych trwałych, które można przeszukiwać
- Przykłady baz danych
  - Książka telefoniczna
  - Plik tekstowy
  - Arkusz Excel'a
  - Usługa katalogowa LDAP
  - Baza relacyjna w SQL Server

# Wprowadzenie

- SQL, czyli Structured Query Language
- Umożliwia
  - Definiowanie struktur bazy danych
    - DDL – Data Definition Language
  - Operowanie na danych: dodawanie, udostępnianie, modyfikowanie i usuwanie
    - DML – Data Manipulation Language
  - Zarządzanie dostępem do danych
    - DCL – Data Control Language
  - Definiowanie zapytań
    - DQL – Data Query Language

# Historia i standardy

- Język pojawił się oficjalnie w 1974 jako Structured English Query Language – SEQUEL
  - Twórcy: Donald D. Chamberlin i Raymond F. Boyce
- 1987: SQL-86 jako oficjalny standard ISO/ANSI
- Kolejne standardy:
  - SQL-89, SQL-92, SQL:1999
  - SQL:2003, SQL:2006, SQL:2008, SQL:2011
    - <http://en.wikipedia.org/wiki/SQL#Standardization>
- Przyjrzymy się językowi SQL w wersji SQLServer

# Podstawy relacyjności

- Relacyjna baza danych składa się z:
  - Tabelek (a.k.a. encji, relacji)
  - Powiązań między nimi
  - ... i mnóstwem innych obiektów, ale podstawa to tabelki
- Tabela
  - Kolumny, wiersze
  - Klucz główny
  - Więzy integralności
- Powiązania między tabelami, czyli klucz obcy
  - Książka(isbn, tytuł, autor, rok\_wydania, cena)
  - Egzemplarz(sygnatura, isbn)
    - {Egzemplarz.isbn}  $\subset$  {Książka.isbn}

# Podstawy relacyjności

**KSIĄŻKA**

ID (PK)	Tytuł
1000	Władca Much
1001	Czarny Obelisk
1002	Gra szklanych paciorków

**EGZEMPLARZ**

ID (PK)	K_ID (FK)	Sygnatura
1	1000	S001/22
2	1000	S002/22
3	1001	S003/22
4	1001	S004/22
5	1001	S005/22
6	1002	S006/22



# Podstawy relacyjności

- Terminy formalnego modelu relacyjnego i ich odpowiedniki w systemach komercyjnych
  - relacja → tabela,
  - krotka → wiersz,
  - atrybut → kolumna,
  - wartość → pole.



# Typy danych

- Rodzaje typów danych
  - Wbudowane i użytkownika
- Wbudowane
  - int (4), bigint (8), smallint (2), tinyint (1)
  - decimal(p,s), float, real
  - money (8), smallmoney (4)
  - datetime (8), smalldatetime (4)
  - char, varchar (0-8000), text (0-2GB)
  - nchar, nvarchar (0-8000), ntext (0-2GB)
  - binary, varbinary (0-8000), image (0-2GB)
  - bit, cursor, table, sql\_variant, uniqueidentifier

# Typy danych

- Użytkownika
  - Zarządzanie
    - CREATE TYPE, DROP TYPE
  - Przykłady
    - CREATE TYPE PESEL FROM char(11) NOT NULL
    - CREATE TYPE PLEC FROM char(1)
  - Stare rozwiązanie:
    - sp\_addtype, sp\_droptype
  - Obejście:
    - sp\_help

# DDL: Tabele

## ■ Podstawowa składnia

```
CREATE TABLE <nazwa>
(
    <kolumna1> <typ1> [<więzy kolumny 1>],
    ...
    <kolumnaN> <typN> [<więzy kolumny N>],
    [<więzy tabeli>]
)
```

## ■ Kolumny mogą

- Zawierać dane, np. **Nazwisko VARCHAR(40)**
- Być wyliczane (computed)
  - np. *InventoryValue AS QtyAvailable \* UnitPrice*

- Przykład: [https://msdn.microsoft.com/pl-pl/library/ms188300\(v=sql.110\).aspx](https://msdn.microsoft.com/pl-pl/library/ms188300(v=sql.110).aspx)

## ■ Pełna składnia:

[https://msdn.microsoft.com/pl-pl/library/ms174979\(v=sql.110\).aspx](https://msdn.microsoft.com/pl-pl/library/ms174979(v=sql.110).aspx)

# DDL: Tabele

- Identyfikatory
  - Pole typu IDENTITY
    - składnia IDENTITY[(seed,increment)]
    - w tabeli możliwa jest tylko jedna kolumna z tą własnością
    - może być używana w połączeniu z typami całkowitymi, np. int, bigint, smallint, tinyint
    - normalnie wartości kolumny nie mogą być uaktualniane
    - nie są dozwolone wartości NULL
    - tylko generator, nie zapewnia unikalności
  - Wstawianie dowolnej wartości
    - SET IDENTITY\_INSERT tablename ON
    - SET IDENTITY\_INSERT tablename OFF

# DDL: Tabele

## ■ Identyfikatory

### ■ Co więcej o IDENTITY?

- `IDENT_SEED('tabela')` i `IDENT_INCR('tabela')` zwracają wartość startową i krok
- zmienna `@@IDENTITY` zwraca ostatni wygenerowany numer w ramach sesji (połączenia)
- funkcja `SCOPE_IDENTITY()` zwraca ostatni wygenerowany numer w ramach tego samego zasięgu (zasięg tworzy procedura, wyzwalacz, funkcja lub wsad)
- `IDENT_CURRENT('tabela')` zwraca ostatni wygenerowany numer w ramach wszystkich sesji i zasięgów
- Zamiast nazwy kolumny z `IDENTITY` można używać `$identity`

# DDL: Tabele

- Identyfikatory
  - Pole typu UNIQUEIDENTITY
    - Generowane przez funkcje NEWID() lub NEWSEQUENTIALID()
    - Identyfikator to 16 bajtowa wartość binarna w następującym formacie:  
XXXXXXXX-XXXX-XXXX-XXXX-XXXXXXXXXXXX
    - Oznaczenie pola przez ROWGUIDCOL umożliwia dostęp przez \$rowguid (ale nie daje unikalności)
    - Typowa definicja jako identyfikatora:  
[ID] UNIQUEIDENTIFIER ROWGUIDCOL PRIMARY KEY  
DEFAULT NEWSEQUENTIALID()

# DDL: Tabele

- Sekwencje
  - Reprezentuje ciąg liczb
  - Rozwiązanie znane z Oracle Database
  - Przykładowe zastosowania
    - Aplikacja potrzebuje ID przed wstawieniem rekordu do bazy danych
    - Wiele tabel potrzebuje listy unikalnych identyfikatorów
    - Jest potrzeba unikalnych identyfikatorów
    - Potrzebnych z góry kilka kolejnych wartości

# DDL: Tabele

- Sekwencje: składnia

- CREATE SEQUENCE [schema\_name . ]  
sequence\_name  
[ AS [ built\_in\_integer\_type | user-  
defined\_integer\_type ] ]  
[ START WITH <constant> ]  
[ INCREMENT BY <constant> ]  
[ { MINVALUE [ <constant> ] } | { NO MINVALUE } ]  
[ { MAXVALUE [ <constant> ] } | { NO MAXVALUE } ]  
[ CYCLE | { NO CYCLE } ]  
[ { CACHE [ <constant> ] } | { NO CACHE } ]



# DDL: Tabele

- Typowe użycie
  - CREATE SEQUENCE dbo.orderdomain\_seq
  - AS BIGINT
  - START WITH 1
  - INCREMENT BY 1
  - MINVALUE 1
  - NO CYCLE
  - NO CACHE;
  
  - CREATE TABLE liczby(liczba int);
  
  - ALTER SEQUENCE dbo.orderdomain\_seq RESTART WITH 5;
  
  - INSERT INTO liczby VALUES (NEXT VALUE FOR dbo.orderdomain\_seq);

# DDL: Tabele

- Przechowywanie danych
  - Bezpośrednio w wierszu do 8KB
  - Duże dane (do 2GB) 16B wskaźnik do zewnętrznej struktury
  - Dane typu text mogą być też bezpośrednio w wierszu
    - opcja sp\_tableoption
      - sp\_tableoption 'tabela', 'text in row', '1000'
      - Więcej: <https://msdn.microsoft.com/en-us/library/ms173530.aspx>

# DDL: Tabele

- Integralność danych
  - Na kolumny
    - DEFAULT, CHECK, RULE (deprecated), FOREIGN KEY
  - Na tabelę
    - PRIMARY KEY (zabronione nulle)
    - UNIQUE (dopuszczony null)
    - DEFAULT, RULE

# DDL: Tabele

## ■ Więzy kolumny

```
[CONSTRAINT <nazwa więzu>]
  NOT NULL |
  DEFAULT <wartość domyślna> |
  PRIMARY KEY |
  UNIQUE |
  CHECK (<warunek>) |
  REFERENCES <tabela> [(<kolumna>)]
    [{ON DELETE | ON UPDATE}
     {NO ACTION | SET NULL | CASCADE | SET DEFAULT}]
```

## ■ Więzy tabeli

```
[CONSTRAINT <nazwa więzu>]
  {PRIMARY KEY | UNIQUE} (<lista kolumn>) |
  CHECK (<warunek>)
  FOREIGN KEY (<lista kolumn>)
    REFERENCES <tabela> [(<kolumna>)]
      [{ON DELETE | ON UPDATE}
       {NO ACTION | SET NULL | CASCADE | SET DEFAULT}]
```

# DDL: Tabele

- Wyłączanie więzów integralności
  - Wyłączyć można tylko CHECK i FOREIGN KEY
    - Pozostałe więzy trzeba usunąć i utworzyć na nowo
  - SQL
    - ALTER TABLE nazwa { CHECK | NOCHECK }  
CONSTRAINT { ALL | nazwa\_więzu[,...] }
- Weryfikacja więzów integralności
  - DBCC CHECKCONSTRAINTS  
[( 'table\_name' | 'constraint\_name' )]  
[ WITH ALL\_CONSTRAINTS ]

# DDL: Widoki

- Podstawowa składnia

```
CREATE VIEW <nazwa widoku> AS  
<select statement>
```

- Umożliwiają sterowanie uprawnieniami

- Można dać dostęp do widoku, nie dając dostępu do tabel wykorzystywanych w widoku

- Mogą być elementem optymalizacji

- Pojęcie widoku zmaterializowanego

- Kilka uwag:

- Domyślnie widoki są do odczytu, jednak po spełnieniu kilku warunków można je modyfikować

- W SELECT nie można stosować pewnych konstrukcji

- Aby uzyskać widoki zmaterializowany trzeba:

- Utworzyć go z opcją WITH SCHEMABINDING
    - Utworzyć na nim Unique Clustered Index

- Pełna składnia

- [https://msdn.microsoft.com/pl-pl/library/ms187956\(v=sql.110\).aspx](https://msdn.microsoft.com/pl-pl/library/ms187956(v=sql.110).aspx)

# DDL: zmiana struktury

- Podstawowa składnia
  - ALTER TABLE <nazwa tabeli>  
ADD <kol> <typ>  
DROP <nazwa kolumny> | <constraint>  
ADD <nazwa> CHECK (<więz>)  
...
  - DROP TABLE <nazwa tabeli>
  - ...
- Zmiana nazwy kolumny:
  - sp\_rename 'Osoba.ID', 'OsobaID', 'COLUMN'

# DML

- Podstawowa składnia

INSERT INTO t (k1,k2,...) VALUES(v1,v2,...)

UPDATE t SET k1=v1,k2=v2,... WHERE <warunek>

DELETE FROM t WHERE <warunek>

- Zestaw operacji:

CRUD=

CREATE

RETRIEVE

UPDATE

DELETE

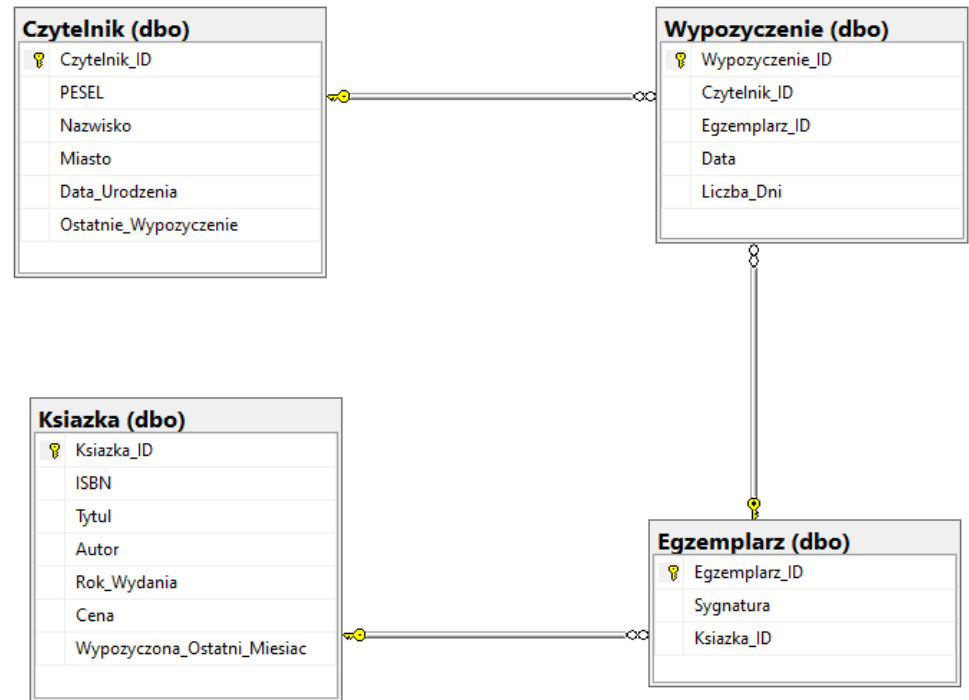


# DML

- Ciekawostki z SQL Server
  - INSERT INTO tabela VALUES (wartosci1), (wartosci2), ..., (wartosciN);
  - INSERT INTO Numbers DEFAULT VALUES;
    - Np. kiedy chcemy wstawić wiersz do tabeli T(INT ID IDENTITY)
  - UPDATE t SET k1=v1,k2=v2,... FROM ...
    - Do przykładu wrócimy później
  - DELETE FROM t FROM ...
    - Do przykładu wrócimy później
- Przegląd składni
  - [https://msdn.microsoft.com/pl-pl/library/ff848766\(v=sql.110\).aspx](https://msdn.microsoft.com/pl-pl/library/ff848766(v=sql.110).aspx)

# DEMO

- Identyfikatory.sql
- Constraints.sql
- Biblioteka.sql



# DQL: Podstawy

- Podstawowa składnia
  - SELECT kolumna1, kolumna2, ...  
FROM tabela1  
WHERE warunki  
ORDER BY 1,2,...
- Jakie mogą być warunki?
  - Operatory: =, <, >, <=, >=, IN (s1,s2,...), LIKE napis, BETWEEN ... AND ...
    - Cena < 1000,00
    - Nazwisko LIKE 'A%'
    - Gatunek IN ('muzyka', 'sf', 'biografie')
    - Wiek BETWEEN 30 AND 40

# DQL: Podstawy

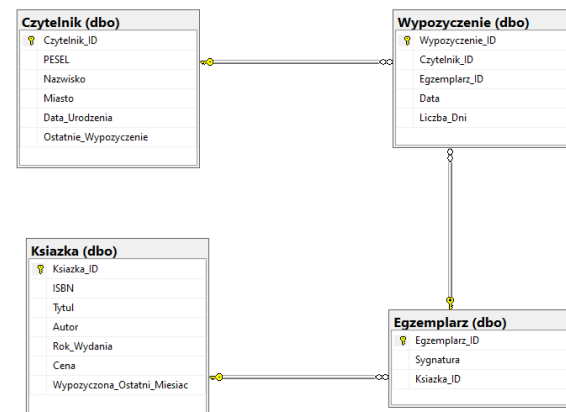
- Funkcje agregujące
  - COUNT, AVG, SUM, MIN, MAX
- Znaczenie słowa DISTINCT
- Wykonywanie obliczeń, wywoływanie funkcji
  - SELECT 2+3 AS Wynik
  - SELECT SCOPE\_IDENTITY()

# DQL: Podstawy

- Lista książek o cenie do 60 zł, które mają w tytule SQL Server
  - `SELECT *`  
`FROM Ksiazka`  
`WHERE Tytul LIKE '%SQL Server%' AND Cena<60`
- Najdroższa i najtańsza książka
  - `SELECT MIN(Cena) AS Najtańsza, MAX(Cena) AS Najdroższa`  
`FROM Ksiazka`
- Średni czas wypożyczenia
  - `SELECT AVG(LICZBA_DNI) AS "Średni czas wypożyczenia"`  
`FROM Wypozyczenie`

# Ćwiczenie

- Podaj rok, z którego są najstarsze książki w bibliotece
- Podaj średnią cenę książek wydanych od 2009 roku
- Wymień czytelników, którzy nigdy nie wypożyczyli książki



# DQL: Złączenia

- Złączenie polega na wyświetleniu w wynikowej tabelce danych z wielu tabel
- Jak ta tabelka jest budowana? Mamy kilka rodzajów złączeń:
  - Pełne
  - Wewnętrzne
  - Zewnętrzne lewe i prawe

# DQL: Złączenia (pełne)

## KSIAŻKA

Tytuł	ID (PK)
Władca Much	1000
Czarny Obelisk	1001
Gra szklanych paciorków	1002

## EGZEMPLARZ

K_ID (FK)	ID (PK)	Sygnatura
1000	1	S001/22
1000	2	S002/22
1002	6	S005/22



Tytuł	ID (PK)	K_ID (FK)	Sygnatura	ID (PK)
Władca Much	1000	1000	1	S001/22
Władca Much	1000	1000	2	S002/22
Władca Much	1000	1002	6	S005/22
Czarny Obelisk	1001	1000	1	S001/22
Czarny Obelisk	1001	1000	2	S002/22
Czarny Obelisk	1001	1002	6	S005/22
Gra szklanych paciorków	1002	1000	1	S001/22
Gra szklanych paciorków	1002	1000	2	S002/22
Gra szklanych paciorków	1002	1002	6	S005/22



# DQL: Złączenia (wewnętrzne)

## KSIAŻKA

Tytuł	ID (PK)
Władca Much	1000
Czarny Obelisk	1001
Gra szklanych paciorków	1002

## EGZEMPLARZ

K_ID (FK)	ID (PK)	Sygnatura
1000	1	S001/22
1000	2	S002/22
1002	6	S005/22



Tytuł	ID (PK)	K_ID (FK)	Sygnatura	ID (PK)
Władca Much	1000	1000	1	S001/22
Władca Much	1000	1000	2	S002/22
Władca Much	1000	1002	6	S005/22
Czarny Obelisk	1001	1000	1	S001/22
Czarny Obelisk	1001	1000	2	S002/22
Czarny Obelisk	1001	1002	6	S005/22
Gra szklanych paciorków	1002	1000	1	S001/22
Gra szklanych paciorków	1002	1000	2	S002/22
Gra szklanych paciorków	1002	1002	6	S005/22

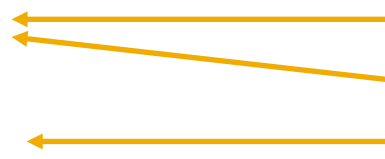
# DQL: Złączenia (wewnętrzne)

## KSIAŻKA

Tytuł	ID (PK)
Władca Much	1000
Czarny Obelisk	1001
Gra szklanych paciorków	1002

## EGZEMPLARZ

K_ID (FK)	ID (PK)	Sygnatura
1000	1	S001/22
1000	2	S002/22
1002	6	S005/22



Tytuł	ID (PK)	K_ID (FK)	Sygnatura	ID (PK)
Władca Much	1000	1000	1	S001/22
Władca Much	1000	1000	2	S002/22
Gra szklanych paciorków	1002	1002	6	S005/22

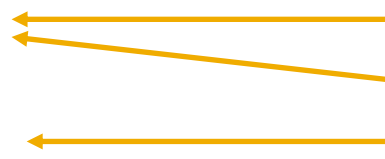
# DQL: Złączenia (lewe)

## KSIAŻKA

Tytuł	ID (PK)
Władca Much	1000
Czarny Obelisk	1001
Gra szklanych paciorków	1002

## EGZEMPLARZ

K_ID (FK)	ID (PK)	Sygnatura
1000	1	S001/22
1000	2	S002/22
1002	6	S005/22



Tytuł	ID (PK)	K_ID (FK)	Sygnatura	ID (PK)
Władca Much	1000	1000	1	S001/22
Władca Much	1000	1000	2	S002/22
Gra szklanych paciorków	1002	1002	6	S005/22
Czarny Obelisk	1001	(null)	(null)	(null)

# DQL: Złączenia

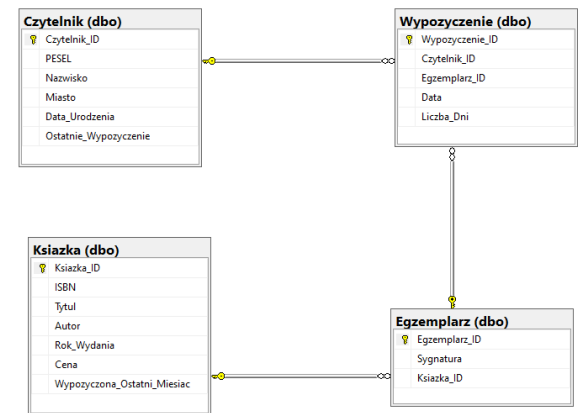
- Pełne
  - `SELECT k.*, e.*`  
`FROM Ksiazka k, Egzemplarz e`
- Wewnętrzne
  - `SELECT k.*, e.*`  
`FROM Ksiazka k, Egzemplarz e`  
`WHERE k.ksiazka_id=e.ksiazka_id`
  - `SELECT k.*, e.*`  
`FROM Ksiazka k INNER JOIN Egzemplarz e`  
`ON k.ksiazka_id=e.ksiazka_id`
- Zewnętrzne
  - `SELECT k.*, e.*`  
`FROM Ksiazka k LEFT JOIN Egzemplarz e`  
`ON k.ksiazka_id=e.ksiazka_id`

# DQL: Złączenia

- Tytuły i liczby dni, na które książki były wypożyczane
  - ```
SELECT k.Tytuł, w.dni  
FROM Wypozyczenie w, Egzemplarz e, Ksiazka k  
WHERE w.egzemplarz_id = e.egzemplarz_id AND  
k.ksiazka_id = e.ksiazka_id
```
  - ```
SELECT k.tytul, w.liczba_dni  
FROM Wypozyczenie w JOIN Egzemplarz e  
ON w.egzemplarz_id = e.egzemplarz_id JOIN Ksiazka k  
ON k.ksiazka_id = e.ksiazka_id
```
- Cena wszystkich książek (10)
  - ```
SELECT SUM(Cena)  
FROM Ksiazka k JOIN Egzemplarz e  
ON k.ksiazka_id = e.ksiazka_id
```

# Ćwiczenie

- Podaj średnią cenę wszystkich egzemplarzy
- Podaj liczbę egzemplarzy książek wydanych od 2010 r.



# DQL: Złączenia

- Inny przykład
  - Nośnik reklamowy można rezerwować dokładnością do 10 minut
  - Rezerwację na zakres pewnej liczby dni chcemy modelować listą slotów 10 minutowych
    - Z której możemy potem usuwać pojedyncze sloty
- Jak to zrobić?

# DQL: Złączenia

- Rozwiązanie
  - Tworzymy dwie tabele:
    - Słownik\_Dni
    - Słownik\_Slotow\_Na\_Dzien
  - Dane: dzien\_od, dzien\_do
  - Wstawianie rezerwacji:
    - ```
INSERT INTO rezerwacja (...)  
SELECT ... FROM Słownik_Dni, Słownik_Slotow_Na_Dzien  
WHERE Słownik_Dni.dzien  
      BETWEEN dzien_od and dzien_do
```



# DQL: Podzapytania

- Kiedy występuje podzapytanie?
- Rodzaje podzapytań
  - Nieskorelowane
    - `SELECT czytelnik_id, nazwisko FROM czytelnik WHERE czytelnik_id IN (SELECT DISTINCT czytelnik_id FROM WYPOZYCZENIE);`
  - Skorelowane
    - `SELECT c.czytelnik_id, c.nazwisko FROM czytelnik c WHERE EXISTS (SELECT 1 FROM WYPOZYCZENIE w WHERE w.czytelnik_id=c.czytelnik_id);`

# DQL: Podzapytania

- Inny przykład
  - `SELECT * FROM`  
`(SELECT * FROM Ksiazka`  
`WHERE ROK_WYDANIA>2008)`

# DQL: Podzapytania

## ■ Operator

### ■ ANY/SOME, ALL

- `substr(nazwisko,1,1) = ANY('A', 'B','C')`
- `pensja > ALL(SELECT pensja FROM pracownik)`

### ■ EXISTS, NOT EXISTS

- `EXISTS(SELECT * FROM Zamowienia WHERE ...)`

### ■ IN, NOT IN

- `substr(nazwisko,1,1) IN ('A', 'B','C')`
- `telefon NOT IN (SELECT telefon FROM pracownik)`

```
<ANY() - less than maximum  
>ANY() - more than minimum  
=ANY() - equivalent to IN  
>ALL() - more than the maximum  
<ALL() - less than the minimum
```

<http://stackoverflow.com/questions/2298550/oracle-any-vs-in>

# DQL: Podzapytania

- Operatory
  - Ciekawa składnia Oracle dla operatora IN
    - WHERE (TYTUL, AUTOR, ROK\_WYDANIA) IN  
(  
    ('T1', 'A1', 1980),  
    ('T2', 'A2', 1985),  
    ('T3', 'A3', 1984),  
    ...  
)

# DQL: Grupowanie

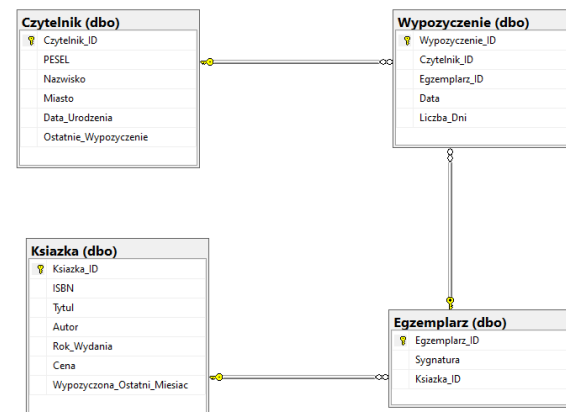
- Wynik zapytania dzielimy na grupy
- Dla każdej grupy wykonujemy agregację
- Przykłady
  - Proste podliczenie liczby egzemplarzy
    - `SELECT ksiazka_id, COUNT(egzemplarz_id) as "Liczba egzemplarzy"`  
`FROM egzemplarz`  
`GROUP BY ksiazka_id;`
    - `SELECT k.tytul, COUNT(e.egzemplarz_id) as "Liczba egzemplarzy"`  
`FROM ksiazka k JOIN egzemplarz e ON k.ksiazka_id = e.ksiazka_id`  
`GROUP BY k.tytul;`
      - Jaka jest różnica?

# DQL: Grupowanie

- Klauzula HAVING umożliwia określanie grup, które mają się znaleźć w wyniku
- Jaka jest zależność pomiędzy WHERE i HAVING?
- Przykłady
  - ```
SELECT k.tytul, COUNT(e.egzemplarz_id) as "Liczba egzemplarzy"  
FROM ksiazka k JOIN egzemplarz e ON k.ksiazka_id = e.ksiazka_id  
GROUP BY k.tytul  
HAVING COUNT(e.egzemplarz_id)>=3
```
  - ```
SELECT k.tytul, COUNT(e.egzemplarz_id) as "Liczba egzemplarzy"  
FROM ksiazka k JOIN egzemplarz e ON k.ksiazka_id = e.ksiazka_id  
WHERE e.egzemplarz_id NOT IN  
  (SELECT egzemplarz_id FROM wypozyczenie)  
GROUP BY k.tytul  
HAVING COUNT(e.egzemplarz_id)>=3
```

# Ćwiczenie

- Podaj średnią liczbę dni, na jaką poszczególni czytelnicy wypożyczyli książki
- Wymień czytelników, którzy wypożyczyli średnio na więcej dni, niż średnia biblioteczna



# DQL: Operacje na zbiorach

- UNION [ALL], INTERSECT, MINUS
  - SELECT tytuł FROM ksiazka WHERE substr(tytuł, 1, 1)='S'
  - UNION | UNION ALL | INTERSECT | MINUS
  - SELECT tytuł FROM ksiazka WHERE substr(tytuł, -1) in ('w','a','k')



Dalej przyjrzymy się nieco ciekawszym konstrukcjom specyficznym dla SQL Server

# DQL: WITH (CTE)

- Pozwala zdefiniować tymczasowe dane do wykorzystania w kolejnym zapytaniu
  - dane znane są jako common table expression (CTE)
- Definicja CTE może być rekurencyjna
- DEMO: with.sql
- Więcej:  
<http://technet.microsoft.com/en-us/library/ms175972.aspx>  
<http://technet.microsoft.com/en-us/27cfb819-3e8d-4274-8bbe-cbbe4d9c2e23>

# DML: Update i Delete

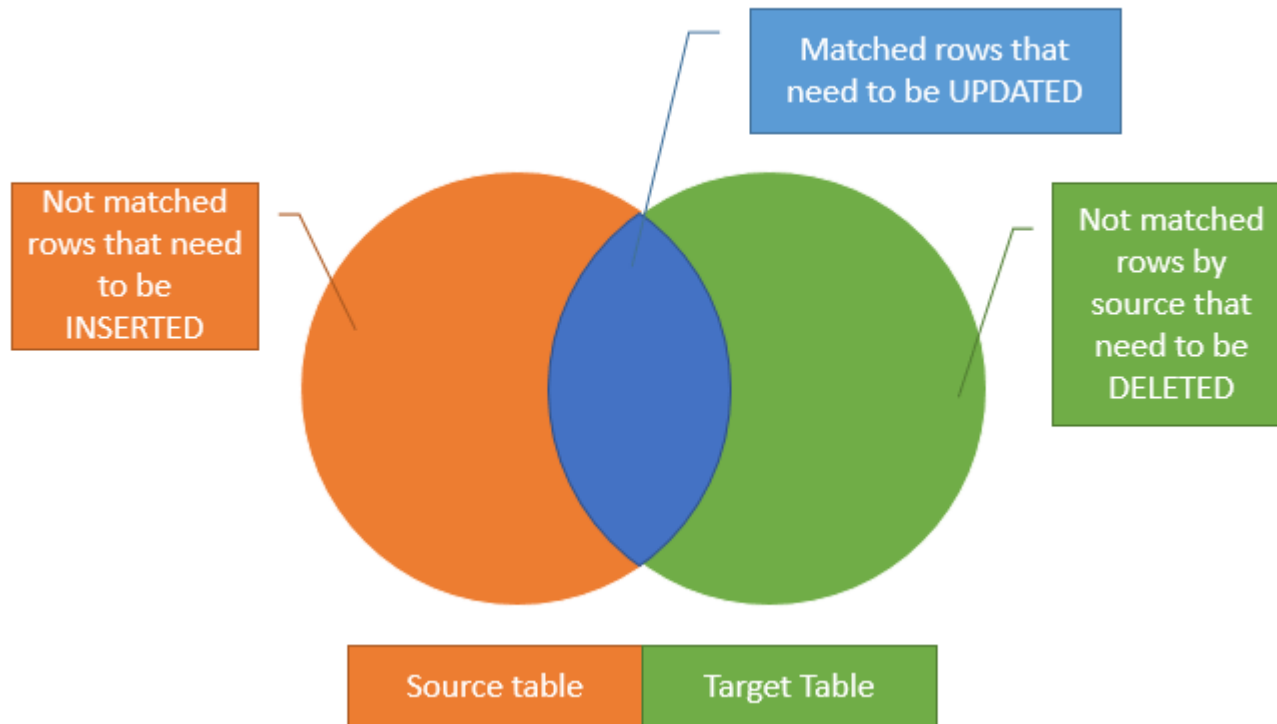
- Jak wcześniej wspomniano, DEMO
  - Update\_Delete.sql
- Więcej:
  - Update  
[https://msdn.microsoft.com/pl-pl/library/ms177523\(v=sql.110\).aspx](https://msdn.microsoft.com/pl-pl/library/ms177523(v=sql.110).aspx)
  - Delete  
[https://msdn.microsoft.com/pl-pl/library/ms189835\(v=sql.110\).aspx](https://msdn.microsoft.com/pl-pl/library/ms189835(v=sql.110).aspx)

# DML: Merge

- Dane są tabele Source i Target
- Chcemy zaktualizować Target w oparciu o stan Source
- Polecenie MERGE
  - Pozwala na wykonanie operacji INSERT, UPDATE, DELETE w ramach jednego zapytania
  - Znacznie zwiększa wydajność i pozwala bardziej zwięźle zdefiniować zadanie
  - Pozwala również na unikanie błędów

# DML: Merge

- Scenariusz



# DML: Merge

- Scenariusz

```
1 MERGE target_table USING source_table
2 ON merge_condition
3 WHEN MATCHED
4     THEN update_statement
5 WHEN NOT MATCHED
6     THEN insert_statement
7 WHEN NOT MATCHED BY SOURCE
8     THEN DELETE;
```

- DEMO: merge1.sql, merge2.sql

<https://www.sqlservertutorial.net/sql-server-basics/sql-server-merge/>

# DQL: Stronicowanie

- Stronicowanie można zrobić na kilka sposobów
  - Za pomocą tabel tymczasowych (SQL2000)
  - Za pomocą podzapytań lub CTE (SQL2005/2008)
    - Tutaj wykorzystywana jest funkcja ROW\_NUMBER  
<http://msdn.microsoft.com/en-us/library/ms186734.aspx>
  - Za pomocą OFFSET i FETCH (SQL2012)
- DEMO
- Bardzo dobre podsumowanie wydajności  
<http://www.mssqltips.com/sqlservertip/2696/comparing-performance-for-different-sql-server-paging-methods/>